



# Club Alpino Italiano

## Sezione di Pavia – APS ETS

via Colesino, 16  
27100 Pavia  
Tel/Fax 0382 460450  
e-mail: [caipavia@caipavia.it](mailto:caipavia@caipavia.it)  
[www.caipavia.it](http://www.caipavia.it)

### *Assemblea ordinaria 2025 dei Soci della Sezione di Pavia del CAI*

### **Relazione del Presidente sull'attività 2024**

### **18 marzo 2025**

Il rituale incontro annuale, sancito dall'Assemblea dei Soci, è occasione di confronto sull'operato svolto; si illustrano il programma svolto e gli impegni assunti tuttavia è ugualmente importante dare voce alle persone per le quali si è lavorato, cioè voi i Soci. Pertanto, sollecito vostre osservazioni nel corso dell'Assemblea o eventualmente suggerimenti via mail.

Per il Consiglio Direttivo è motivo di soddisfazione il costante aumento dei soci e il successo, in termini di partecipazione, alle diverse attività escursionistiche, alpinistiche e culturali che sono risultate ben bilanciate nel corso dell'anno.

In termini numerici infatti il trend positivo, partito nel 2022 consolidato nel 2023 si conferma, con un ulteriore aumento dei soci (+ 12,8%) il cui numero si attesta per il 2024 a complessive 779 persone.

Questo fatto comporta per la Sezione un aggravio di responsabilità nella gestione delle escursioni sia sul lato organizzativo che “sul campo”. All'aumento dei “fruitori” dovrebbe far seguito il coinvolgimento attivo di un maggior numero di persone disponibili a impegnarsi come accompagnatori. Occorre sottolineare la qualifica di “volontari” che tutti noi soci veniamo a ricoprire: ci sono soci operativi e più esperti e soci che magari si avvicinano alla montagna per la prima volta o altri che si fanno trasportare volentieri, il vero percorso e la vera sfida è di colmare questo gap e rendere tutti più consapevoli che il CAI non opera come Agenzia di viaggi..... qualche passo in questa direzione fortunatamente si è concretizzato.

Particolare criticità presentano le uscite invernali in ambiente innevato con ciaspole, che oltre alla dotazione dei kit di sicurezza necessitano anche di accompagnatori esperti almeno qualificati.

Possiamo segnare come un punto a nostro favore la formazione, conclusa con successo, di due nuovi Accompagnatori Sezionali che ringrazio per il loro impegno, tuttavia, è necessario sollecitare ancora qualche sforzo da parte di altri soci, assodato che la Sezione è disponibile a sostenerli nel percorso.

Nuova linfa è venuta anche ad alimentare il lavoro di Consiglio, Tesoreria, Commissioni, Segreteria, Biblioteca e Archivio, ringrazio le persone che ci hanno affiancato con dedizione ed entusiasmo, ulteriori volontari sono ben accetti.

La Sezione ha ultimato il percorso di acquisizione dello status di Ente del Terzo Settore (Associazione di Promozione Sociale) ed ora è formalmente scritta al RUNTS e al Registro delle Associazioni di volontariato operative nel Comune di Pavia e ha acquisito personalità giuridica.

Un ricordo ora per i soci che ci hanno lasciato nel corso del 2024: Rocco Pegoli che ha coperto anche la carica di revisore dei conti, Ruggero Bozzolini socio ultratrentennale e Gino Dell'Angelo, persona moto attiva del nostro sodalizio, come promotore dello sci di fondo e organizzatore di corsi con i quali cui ha avviato molti di noi a questa disciplina, anche membro del Consiglio Direttivo e della Commissione Cultura.

## **ATTIVITÀ SVOLTE NEL 2024**

### ***Scialpinismo***

Anche lo scorso anno le gite sociali di scialpinismo sono state in parzialmente condizionate dalla mancanza di neve, che vi è stata nella prima parte della stagione. Tutte le uscite in programma sono state effettuate; sono state organizzate in collaborazione con gli amici della sezione di Lodi; la partecipazione in genere è stata buona. A parecchie gite, oltre a soci delle sezioni di Pavia e Lodi, hanno partecipato anche soci di altre sezioni.

Tutte le mete delle 5 uscite di un giorno previste dal programma sono state modificate per le condizioni della neve o del meteo. In particolare, a Gennaio la traversata da Clavière a Beaulard in Val di Susa è stata sostituita dalla traversata dal Colle S. Carlo a La Thuile in Val d'Aosta; a questa gita hanno partecipato ben 26 persone, un numero record per una scialpinistica.

Nella prima metà di Febbraio si è tenuta la traversata delle Dolomiti della durata di 6 giorni; a questa traversata hanno partecipato 6 persone. Il tempo è stato per lo più favorevole, ma la mancanza di neve ha un po' condizionato la traversata. Nella prima metà di Marzo si è tenuta l'uscita di due giorni in Svizzera, nelle Alpi Urane, non lontano dal lago dei Quattro Cantoni; il forte vento ha condizionato lo svolgimento della gita. A metà Aprile si è tenuta l'uscita di tre giorni nel gruppo del Dôme des Neiges des Écrins, con 6 partecipanti. Le condizioni hanno consigliato di raggiungere una cima un po' più bassa di quella prevista in programma.

Il socio Andrea Franchini in primavera, a livello personale, ha effettuato parecchie discese di sci estremo, approfittando delle eccezionali condizioni di innevamento: Couloir Saudan, versante ovest Monte Bianco, Weissohorn parete est, Grivola parete sud est (in solitaria),

canale nord ovest M. Emilius (in solitaria), Parrot via Cavanna Gabbio, Cima della Busazza via Pfeiffer, Gran Paradiso parete nord, Gran Bagna canali SE (in solitaria).

Vogliamo inoltre segnalare il supporto al corso di avviamento allo sci alpinismo fornito da alcuni soci, istruttori di sci alpinismo e Paola Sciarini.

### *Attività Culturali*

Si sono svolte regolarmente le serate culturali in programma.

Il 29 Novembre 2023 la nuova stagione si è aperta con la presentazione del programma; 2024 a seguire Luigino Airoidi, uno degli storici Ragni di Lecco, che ha compiuto salite in tutte le parti del mondo, ha presentato “Viaggi In Africa”.

Nel mese di Marzo Alfredo Savino, grande conoscitore della millenaria cultura mongola e di questo territorio pressoché inesplorato, ha presentato “Alla scoperta della Mongolia”. Nell’Aula Magna del Collegio Cairolì, dove eravamo ospitati, era presente anche uno studente del Collegio originario della Mongolia.

Nel mese di Maggio Sara Bonfanti ci ha presentato il grande Sentiero Italia del CAI, che ha percorso integralmente da Trieste a Santa Teresa di Gallura.

Nell’ultima settimana di Settembre, in collaborazione con l’Istituto Nazionale di Fisica Nucleare (I.N.F.N.) e l’Università di Pavia, nell’ambito della Notte Europea dei Ricercatori, si è tenuta la serata "Sempre più alto: Effetti dei cambiamenti climatici sulla fauna alpina". Relatori sono stati il Prof. Achaz von Hardenberg dell’Università di Pavia e la Dott. Alice Brambilla dell’Università di Zurigo.

Tutte le serate hanno avuto un buon successo di pubblico, tranne l’ultima, in cui la partecipazione è stata più ridotta.

Sono state organizzate anche due serate in sede. Nella prima il nostro socio Daniele Cosentino ha presentato il suo romanzo “Ascolta la paura”; nella seconda il nostro socio Francesco Bertotti ha presentato un viaggio da lui effettuato in Islanda.

Si sono svolte in sede tutte le serate di aggiornamento in programma. Alcune serate sono state condotte da istruttori della Scuola “Val Ticino”. In collaborazione con la nostra Scuola “Grignani” si è tenuta una serata dedicata a come si sale una ferrata. La guida alpina Luca Montanari, già nostro socio, ha trattato “Neve e Valanghe; uso dell’ARTVA”. Il giorno dopo si è tenuta un’esercitazione ARTVA al Parco della Vernavola, condotta da istruttori di scialpinismo e soci scialpinisti.

A Gennaio alcuni soci hanno partecipato alla giornata “Sicuri sulla Neve,” organizzata a Pian del Poggio dal Soccorso Alpino Pavia-Oltrepò.

La visita guidata a Brescia, nel mese di Aprile, ha riscosso molto successo. Buona anche la partecipazione, ai primi di Maggio, alla gita a Stresa, alle isole Borromee e a Pallanza.

Dall’11 al 14 Ottobre si è tenuta la gita a Matera, Alberobello, Grotte di Castellana, Bari, con soddisfazione dei partecipanti.

E' stata invece rimandata al prossimo autunno la gita da Domodossola a Locarno, con il treno delle Centovalli, in programma alla fine di ottobre, per l'impossibilità di trovare posto sul treno, nonostante ci si fosse mossi con largo anticipo.

A Novembre si è tenuta la visita guidata alla Pinacoteca di Brera a Milano, con una buona partecipazione.

A Dicembre è stata organizzata una visita alla mostra "Montagne" di Sandra Tenconi, al Broletto. Fungeva da guida la pittrice stessa.

### *Sci di Fondo*

Le uscite invernali del programma di sci di fondo sono state organizzate congiuntamente al gruppo escursionismo ciaspole.

Il programma prevedeva la collaborazione con la Scuola ValTicino per il Corso di avviamento allo sci di fondo, per la scelta delle destinazioni in ambiente e l'accompagnamento dei ciaspolatori.

Al Corso di avviamento si sono iscritte nove persone. Il programma prevedeva 5 lezioni teoriche e 6 uscite in ambiente.

Il programma si è potuto svolgere completamente tuttavia alcune delle destinazioni sono state variate a causa della impraticabilità della bretella di Ivrea, causa lavori che non permettono il transito autostradale ai mezzi pesanti.

Il gruppo dei partecipanti per entrambe le discipline è stato nutrito e si è sempre utilizzato il trasporto collettivo con pullman in partenza da Pavia.

La Scuola ValTicino ha anche organizzato un corso di Sci Escursionismo cui hanno partecipato 5 nostri soci.

### *Escursionismo*

Anche nell'anno scorso le uscite invernali in ambiente innevato relative al programma escursioni con ciaspole, si sono svolte in collaborazione con la Scuola ValTicino,

La prima in Valsavarenche a Pont con grande partecipazione; a fine Gennaio molto apprezzati i 3 giorni tra Chiesa Val Malenco e Santa Caterina Valfurva, in questo caso le escursioni si sono svolte accompagnati da guide locali.

Sono seguite altre 3 uscite ad Andermatt CH, Riale Val Formazza e l'ultima al Passo San Bernardino CH finalmente sotto una nevicata memorabile.

Ai primi di Marzo sono iniziate le escursioni tradizionali, le prime 3 in Liguria: Riva Trigoso-Moneglia, nel Parco di Portofino e nel Finalese.

In adesione al Progetto ECOBIPOLO, si è svolta un'escursione nel Parco del Ticino parte Nord denominata Anello di Turbigo.

Ad Aprile meta Monte Reale nel Parco del Monte Antola.

Approfittando del ponte del 25 Aprile, partecipatissima la 4 giorni all'Isola del Giglio, allietata dal clima favorevole e da un'originale guida locale.

A metà Maggio una classica escursione ai Corni di Canzo nel Triangolo Lariano ed a fine mese in Valsesia ai Villaggi Walser della Val d'Otro.

Nello stesso mese si è svolta anche la Bicilettata all'anello di Bereguardo.

Il maltempo ha rovinato la programmazione del mese di Giugno, si è potuto svolgere solo il weekend 29-30 Giugno in Val Veny anche se sotto la pioggia.

Anche a Luglio il weekend in Val Cedec, nel Parco dello Stelvio, al cospetto dei ghiacciai Cevedale e Forni è stata l'unica escursione.

Alcuni soci hanno partecipato, sempre al mese di Luglio alla storica processione da Fontainemore ad Oropa e due hanno completato il percorso anche di ritorno.

Il classico trekking di Agosto ha avuto come meta le fantastiche Dolomiti di Sesto ospiti al Rifugio Comici e Locatelli, escursioni e anche percorsi attrezzati.

La ripresa dopo le ferie a Settembre, è stato, dopo tanti anni, il ritorno in Brenta, due giorni intensi in ambiente severo e spettacolare.

Ancora il meteo avverso non ci ha permesso di salire al Vallone delle Cime Bianche in Val d'Ayas.

Passiamo ad Ottobre con l'escursione alla Diga del Gleno in Val di Scalve, nel ricordo della tragedia del 1923.

L'escursione INTERSEZIONALE quest'anno ci ha portati in Valsesia sul monte Fenera.

Annullata per maltempo la gita al Santuario Madonna della Corona.

L'ultima escursione è stata fatta a Novembre, sempre per il progetto ECOBIPOLO, un ulteriore itinerario nel Parco del Ticino nella zona di Golasecca.

La partecipazione alle escursioni è stata molto positiva e con grande dispiacere per quelle annullate.

### ***Collaborazione con Guida Alpina***

La guida alpina Luca Montanari ha tenuto, a metà dicembre 2023, un aggiornamento per i soci sull'argomento "Neve e Valanghe – Utilizzo dell'ARTVA". Causa imprevisti non ha poi potuto condurre le salite, previste per il 2024, alla Capanna Margherita e al Gran Paradiso.

Sono state condotte, dalla guida alpina Bruno Welf, due salite alla Capanna Margherita: la prima interrotta a causa maltempo e la seconda invece completata con successo.

## ***Attività della Scuola Intersezionale di Alpinismo “Gabriele Grignani”***

La Scuola di Alpinismo Gabriele Grignani è costituita in seno alle sezioni C.A.I. di Lodi, Pavia e Voghera.

Nel weekend 3-4 Febbraio si è svolta un’uscita propedeutica all’attività di scialpinismo, a cura di Alfred Pedrazzini.

Nel periodo 3 - 13 Aprile si è svolto un breve corso introduttivo alla frequentazione delle ferrate, a cura di Elio Guastalli.

Nel periodo 13 Marzo / 12 Maggio si è svolto il corso di Arrampicata Libera, a cura di Edoardo Grimaldi.

Le iniziative sopra descritte erano a numero chiuso e riservate a massimo 12 allievi, con priorità di accesso riservata ai soci delle tre sezioni costituenti; tuttavia, in carenza sono stati ammessi anche soci provenienti da altre sezioni.

Nella serata del 9 Maggio, presso la sede di Pavia, si è svolto un aggiornamento rivolto a tutti i Soci, relativo alla “Progressione su ghiacciaio”; con partecipazione numerosa dei Soci.

## ***E a fine anno***

Sabato 23 novembre 2024 si è svolta la cena sociale.

Il 28 Novembre 2024 presso l'Aula Magna del Collegio Cairoli, all’apertura dell'anno sociale, è stato presentato il programma per le attività del 2025. In quell’occasione, Andrea Vai ha presentato, con immagini, la sua esperienza di scalata alla più alta cima africana.

“POLE POLE, SOPRA LE NUVOLE DEL KILIMANGIARO”

## ***Materiali della Sezione***

Le attrezzature di autosoccorso che sono diventate obbligatorie durante le uscite in ambiente innevato sono le apparecchiature ARTVa, pala e sonda.

Continua il rinnovamento degli ARTVa in dotazione della sezione e la sostituzione con modelli più aggiornati ad ora disponiamo di 20 ARTVa, 9 i kit completi pala e sonda, si ricorda che l'ARTVa è soggetto a manutenzione e controllo periodico con revisione ogni tre anni.

I soci che non dispongano di questa attrezzatura personale possono noleggiarla presso la sede; tuttavia, è fortemente consigliato dotarsene a chi svolge abitualmente attività in ambiente innevato, anche a livello individuale, per evitare il verificarsi di un’insufficiente disponibilità per le uscite, specialmente in concomitanza con lo svolgimento di corsi sezionali che necessitano di dette dotazioni. Inoltre, per acquisire la necessaria sicurezza nell'uso, è fondamentale partecipare agli incontri di aggiornamento e alle esercitazioni pratiche che annualmente vengono proposte dalla nostra sezione o anche da altre sezioni CAI e dal Soccorso Alpino.

Si ritiene opportuno completare il numero di kit pala e sonda e acquisire un ulteriore computer portatile per sostituire quello obsoleto dedicato ai tesseramenti.

### *Corpo sociale*

Negli ultimi dieci anni l'andamento delle iscrizioni è stato il seguente:

<i>anno</i>	<i>ordinari</i>	<i>di cui juniores</i>	<i>familiari</i>	<i>giovani</i>	<i>nuov i soci</i>	<i>femmine</i>	<i>maschi</i>	<i>totale</i>	<i>+/- %</i>
<b>2015</b>	467	27	136	23	79	<b>37,38%</b> 234	<b>62,61%</b> 392	626	
<b>2016</b>	492	28	143	30	123	<b>38,34%</b> 255	<b>61,66%</b> 410	665	<b>+6,2</b>
<b>2017</b>	496	30	150	32	110	<b>38,50%</b> 261	<b>61,50%</b> 417	678	<b>+1,9</b>
<b>2018</b>	475	25	141	35	96	<b>38,62%</b> 251	<b>61,38%</b> 399	650	<b>-3,9</b>
<b>2019</b>	468	36	145	31	106	<b>37,58%</b> 242	<b>62,42%</b> 398	644	<b>-1</b>
<b>2020</b>	405	19	122	19	51	<b>37,00%</b> 202	<b>63,00%</b> 344	546	<b>-15,2</b>
<b>2021</b>	407	18	121	18	79	<b>37,73%</b> 206	<b>62,27%</b> 340	546	<b>0</b>
<b>2022</b>	443	24	141	33	143	<b>36,80%</b> 227	<b>63,20%</b> 390	617	<b>+13</b>
<b>2023</b>	506	33	156	28	146	<b>42,90%</b> 269	<b>57,10%</b> 421	690	<b>+11,8</b>
<b>2024</b>	582	48	174	23	193	<b>41,21%</b> 321	<b>58,79%</b> 458	779	<b>+12,8</b>

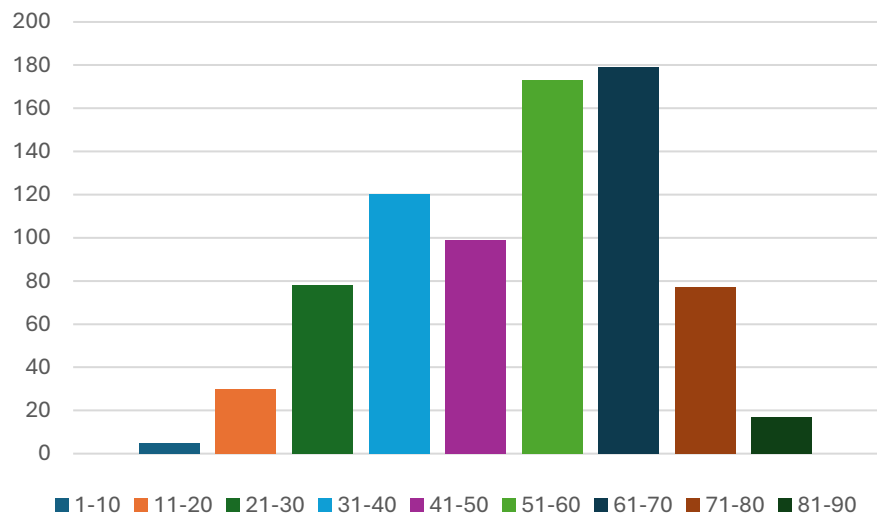
Nel 2024 il numero dei Soci è stato di 779 con un incremento del 12,8% rispetto all'anno precedente. Il numero di Socie è stato 321 e di Soci 458. Da notare che dal 2023 la percentuale di Socie è aumentata di circa il 5%.

La tabella che segue suddivide i Soci 2024 per decenni di età.

<i>Età</i>	<i>1-10</i>	<i>11-20</i>	<i>21-30</i>	<i>31-40</i>	<i>41-50</i>	<i>51-60</i>	<i>61-70</i>	<i>71-80</i>	<i>81-90</i>
<b>N. Soci</b>	5	30	78	120	99	173	179	77	17
<b>N. Nuovi</b>	0	10	42	50	29	34	24	4	0
<b>%</b>	0,6	3,8	10	15,4	12,7	22,2	22,97	9,88	2,18

Il grafico seguente rappresenta la prima riga (N. Soci) della tabella qui sopra.

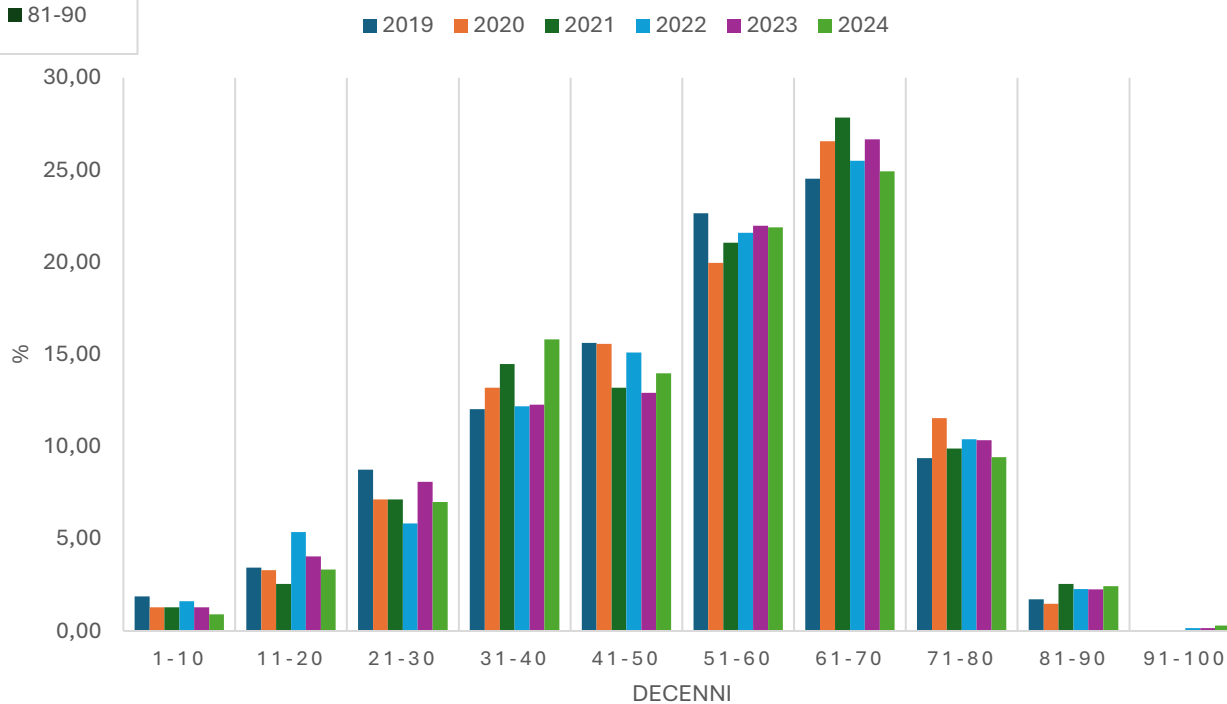
Anno 2024, Soci per decennio



Dato positivo e migliorativo della tendenza degli scorsi anni è il discreto aumento dei soci nelle fasce juniores e giovani e complessivamente nella fascia al di sotto dei 40 anni.

Il nostro impegno sarà di sviluppare programmi che coinvolgano queste fasce d'età e sempre alla ricerca di persone tra questi giovani soci che desiderino e possano impegnarsi per un cammino di formazione considerato l'imprescindibile cambio generazionale in atto.

SOCI PER DECENNI A CONFRONTO ANNI 2019-2024





## *Rapporti con CAI Centrale, CAI Lombardia e altre Sezioni*

Elio Guastalli è membro del “Centro studi materiali e tecniche del CAI” del “Corpo Nazionale Soccorso Alpino e Speleologico”.

Giorgio Spinolo è nostro delegato alla Sede Centrale, partecipa alle Assemblee lombarde dei delegati e all’Assemblea nazionale.

La nostra sezione partecipa alla Conferenza Stabile “Ticinum” che comprende le sezioni CAI di: Abbiategrasso, Boffalora, Codogno, Corsico, Inveruno, Lodi, Magenta, Mortara, Pavia, Vittuone, Vigevano e Voghera.

Alle riunioni della conferenza partecipano anche esponenti di CAI Lombardia.

Assieme alla sezione di Voghera siamo inseriti nel gruppo di lavoro denominato Forum “SentieriVivi4P”, con lo scopo di contrastare il degrado dei sentieri escursionistici percorsi con mezzi a motore, indebiti tagli di vegetazione, valutare gli impatti ambientalistici di nuovi insediamenti di parchi eolici ed altri “attentati” all'integrità del nostro ambiente già gravemente compromesso. Di questo gruppo fa parte anche la commissione TAM di Lombardia, la commissione TAM del raggruppamento Piemonte Liguria Val d’Aosta, le sezioni CAI Piemontesi confinanti con l’Oltrepò e numerose associazioni ambientaliste.

Continuiamo a partecipare on line ad un incontro periodico informale fra i presidenti delle sezioni Lombarde per lo scambio reciproco di informazioni.

Come anticipato nella scorsa Assemblea la sezione di Pavia è stata recentemente associata alla Scuola Intersezionale di Escursionismo TICINUM, che raggruppa già le sezioni di Abbiategrasso, Boffalora sopra Ticino, Inveruno, Vittuone e Voghera, contiamo in una prossima concreta collaborazione con gli istruttori della stessa.

## ***Bandi per le Sezioni***

La Sezione ha ottenuto i finanziamenti previsti per i “Bandi dedicati alle sezioni 2024” cui aveva aderito: ***Utilizzo di mezzi pubblici o collettivi, Bando per il sostegno alla formazione di titolati e qualificati sezionali, Bando a sostegno del turismo montano***, per una cifra di circa 3.500€. Ad oggi, per il 2025, non sono stati pubblicati Bandi che ci possano coinvolgere, purtroppo com'era stato anticipato dal Presidente generale Montani una forte contrazione delle disponibilità economiche da parte del Ministero del Turismo, cui il sodalizio è legato, permette ad ora solo di finanziare opere indispensabili quali quelle legate alla gestione/ ristrutturazione dei rifugi.

Tale “iniezione di liquidità” ha permesso in parte di coprire le ingenti spese legate all'iter di adozione del nuovo Statuto, Iscrizione agli Enti del Terzo Settore (RUNTS) e acquisizione della personalità giuridica.

## ***Ringraziamenti***

Ringrazio, per il loro impegno, i Consiglieri, i componenti delle Commissioni Cultura, Escursionismo, Scialpinismo, Sci di Fondo, i Revisori dei Conti, il Delegato alla Sede Centrale, la Scuola Grignani, la Scuola ValTicino, gli Istruttori, gli Accompagnatori, i Soci ora inseriti nella categoria “volontari” che appoggiano il lavoro di segreteria e tutti coloro che collaborano alle nostre attività.

Ringrazio tutti Voi per l'attenzione.

Maria Raffaella Sebastiani

Presidente del CAI Pavia